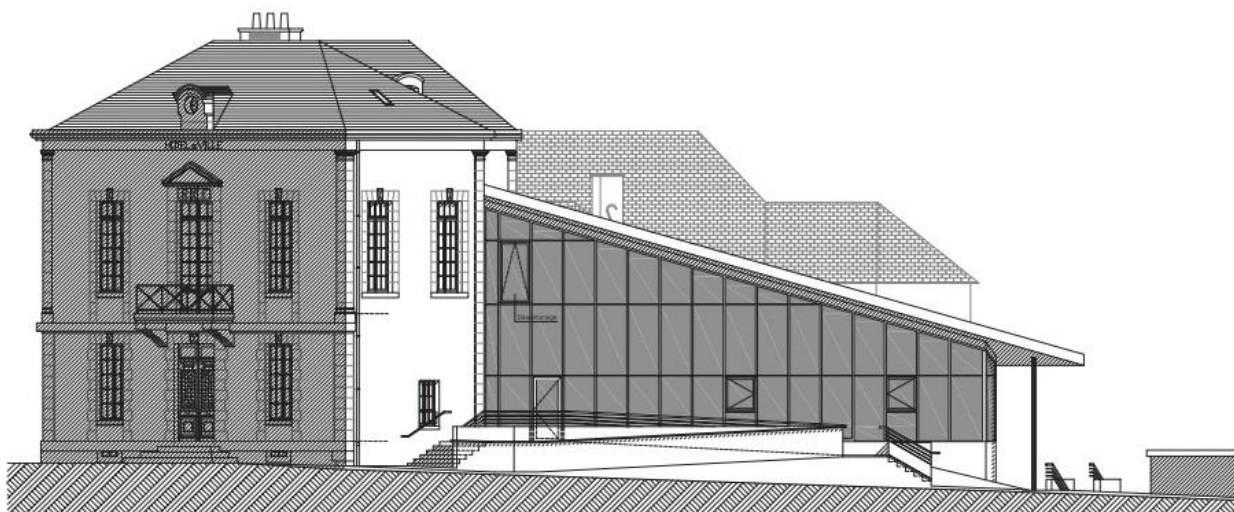


La Feuille de BÉLÂBRE

www.ville-belabre.fr

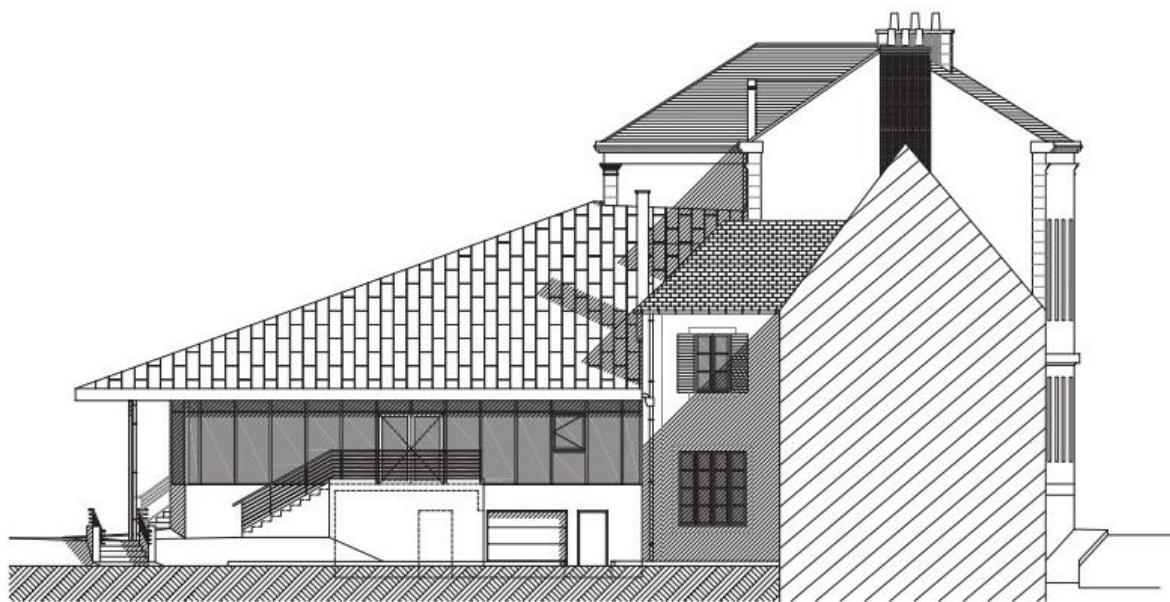
Novembre 2016 N° 5

Réaménagement de la mairie



FAÇADE NORD & NORD-OUEST - Avenue Jean Jaurès

Façade Avenue Jean Jaurès



FAÇADE SUD

Vue depuis la salle des fêtes



www.facebook.com/pageofficiellebelabre

SOMMAIRE

- | | | | |
|-------|---|-------|-------------------------------------|
| 4-7 | Projet de la nouvelle mairie | 21 | Le golf des rosiers |
| 8 | Zoom « Aide à domicile »
de Familles Rurales | 22 | Club de Gym - Chorale de Bélâbre |
| 9 | Bibliothèque - Elections -
Sécurité routière | 23 | Pomme d'Api |
| 10 | St Fiacre - Nouveaux
commerçants et artisans | 24-25 | Rencontres Artistiques Val d'Anglin |
| 11 | Convention 10 juillet 1944 -
Mis et Thiennot | 26 | La Comédie Bélâbraise |
| 12 | Solidarité - Archives | 27 | A.P.E. - Bélâbre Voyages |
| 13 | Rétina - Collecte cancer -
Dépôts sauvages | 28 | Photos mystères |
| 14 | Gardon de l'Anglin - Trophée
des champions - Concours vitrines | 29 | APPB |
| 15 | Donneurs de sang | 30-31 | Office de tourisme - Club de marche |
| 16 | Amicales boules lyonnaises
Amicale Bouliste Pétanque | 32-33 | Comité des fêtes |
| 17 | Bel'arbre à cames - Billard | 34 | Comité de jumelage - Marché de Noël |
| 18-19 | Calendrier des
manifestations 2017 | 35 | Etat Civil - Horaires Mairie |
| 20 | S.S.B. | 36 | Photos souvenir |

Le Maire, le Conseil Municipal et toutes les Associations
présentes dans ce bulletin vous souhaitent de bonnes fêtes de fin d'année
et leurs meilleurs vœux pour
2017

Les vœux du Maire : 14 janvier 2017 à 11h 00

Directeur de publication : Laurent LAROCHE

Conception, réalisation : la Commission Communication

Annie BRULON, Alain LACQUEMENT, Nicole LEDROIT
Vincent MANTEAU, Jacques MARTINAUD, Alain NEVIÈRE

Impression : imprimerie MATARESE

EDITORIAL DU MAIRE

Merci !

Notre gendarmerie restera à Bélâbre.

Merci

pour votre aide, pour la signature de la pétition avec près de 1300 soutiens.

Merci

au député Jean Paul Chanteguet pour son intervention auprès du Ministre Bernard Caseneuve.

Merci

à Monsieur le Préfet pour son écoute et sa volonté de dialogue.

Merci

également à Nadine Bellurot, Maire de Reuilly, pour sa collaboration lors de nos entretiens avec les instances de l'Etat.

Merci

à Serge Descout, Président du conseil départemental pour son action de médiateur.

Notre gendarmerie restera, pour combien de temps me direz-vous ? «Le projet de fermeture est caduque », ce sont les propos du Directeur général de la gendarmerie nationale, Richard Lizurey, nouvellement nommé en septembre dernier. Des rencontres vont avoir lieu afin de réfléchir au rôle du gendarme en zone rurale, nous sommes sollicités, nous serons présents ! Aujourd'hui seuls trois gendarmes sont présents pour exercer leur mission, il est indéniable que l'effectif doit revenir à 6 gendarmes.

Dans ce nouveau bulletin municipal, 5ème du nom, vous trouverez un important dossier concernant les travaux de réhabilitation de notre mairie et la modification de l'entrée de la salle des fêtes. C'est un chantier important de la mandature.

Nous allons lancer une consultation pour recruter un bureau d'étude qui nous permettra de commencer les travaux d'assainissement bien nécessaires sur la commune. Sans compter les aménagements futurs nous avons devant nous un chantier de près de 2 millions d'euros heureusement subventionné à 80 % jusqu'en 2018, il ne faut donc pas tarder. Notre réseau est unitaire et vétuste. Le lagunage ne joue pas son rôle 7 mois sur 12 à cause des précipitations. En construisant un réseau parallèle, nous pourrions améliorer très nettement la qualité de rejet des eaux qui aujourd'hui n'est pas du tout satisfaisante au regard des normes de pollution.

Nous devrions également ouvrir le plan d'eau en 2017 à la baignade, l'étude réalisée en septembre permet à nouveau d'être plus optimiste sur cet indispensable outil du tourisme sur notre secteur. Cela ne se fera pas sans coût, environ 50 000 euros pour une solution qui, nous l'espérons, sera satisfaisante et pérenne.

En cette fin d'année, et après plus de 2 années de mandats, il me reste à vous dire combien l'équipe municipale est heureuse de travailler pour le bien commun surtout quand nous pouvons faire avancer des chantiers importants. Il reste encore beaucoup à faire, contourner les contraintes, être en perpétuelle écoute vis-à-vis de la population. La volonté est notre moteur !

Bonnes fêtes de fin d'année à tous !

« Rien n'est jamais fini, il suffit d'un peu de bonheur pour que tout recommence »

Emile Zola.

Laurent LAROCHE

RESTRUCTURATION ET EXTENSION DE LA MAIRIE

La genèse du projet, de l'idée à la réalisation :

Le projet de restructuration de la mairie est issu d'un ancien projet de l'équipe municipale précédente, mais il se veut plus ambitieux et moins coûteux en fonctionnement avec l'installation d'un réseau de chaleur qui réduira fortement notre consommation d'énergie de la mairie mais aussi de la salle des fêtes. L'opportunité d'être éligible aux financements du Fonds d'Investissement Local - nous sommes seulement 4 communes à en bénéficier sur l'arrondissement du Blanc - a permis d'y adjoindre les travaux d'agrandissement de la salle des fêtes pour créer un espace de rangement du matériel, améliorer son isolation et ses sanitaires et d'en réaliser l'accès aux personnes à mobilité réduite.

Nous vous invitons à découvrir dans ce dossier tous les éléments.

Objectifs et définition du programme des travaux :

Le projet affiche un triple objectif : garantir l'accessibilité des lieux, réaliser des économies d'énergie et améliorer la fonctionnalité des espaces d'accueil et de travail. Le programme vise à mettre aux normes d'accessibilité la mairie en déplaçant l'ensemble des services au rez-de-chaussée et en rendant accessible au public ce même niveau. Le premier étage ne sera plus ouvert au public. Pour atteindre cet objectif, le projet prévoit la construction d'une extension parallèlement à l'avenue Jean Jaurès, après démolition de bâtiments devenus obsolètes. Cette construction constituera l'accueil principal de la mairie et offrira une grande salle de réunion pouvant faire office de salle des mariages et de conseil municipal. Surélevé par rapport à l'avenue Jean Jaurès, le niveau fini de l'extension sera à la même altitude que le rez-de-chaussée actuel. Le retrait de l'extension par rapport à la rue permet la mise en œuvre de la rampe pour accéder au rez de chaussée surélevé. La première volée de la rampe sera accompagnée de plantations.

Les services de la mairie (accueil, secrétariat, salle des mariages) seront donc regroupés au rez - de - chaussée. Les bureaux de l'étage existant ne seront pas modifiés. L'ancienne salle du conseil municipal regroupera les bureaux des élus. Des bureaux polyvalents seront créés au rez-de-chaussée. Les combles ne seront pas aménagés.

L'aménagement du carrefour par le Conseil départemental a intégré la surélévation de la chaussée et donc la suppression des bordures de trottoir. La place de stationnement réservée aux personnes à mobilité réduite sera matérialisée rue Victor Hugo et le cheminement entre cette place et la future entrée de la mairie seront donc conformes à la réglementation PMR (personnes à mobilité réduite). Un sanitaire accessible à ces personnes à mobilité réduite sera aménagé dans le rez de chaussée du bâtiment existant.

Reposant sur un socle maçonné rattrapant la différence de niveau et permettant d'intégrer ainsi un local technique et des sanitaires publics accessibles depuis le parking situé à l'arrière, l'extension sera réalisée en ossature métallique et refermée par une façade vitrée. Le soubassement maçonné et les murets des rampes et des garde-corps recevront un enduit ton sable. Des lisses métalliques peintes du même ton que l'ossature métallique de l'extension viendront couronner les garde-corps maçonnés.

Les fenêtres de la mairie seront remplacées par des menuiseries PVC reprenant la même répartition des petits bois que les ouvrages existants. La porte d'entrée existante sera rénovée et peinte de couleur gris anthracite.



Nouvelle entrée

- Extension Mairie
- Accueil
- Salle du conseil, des mariages, ...

Choix des entreprises et budget du projet

Après validation par la commission municipale l'appel d'offres conduit par le cabinet d'architectes ARC A3 sud Touraine qui assure pour le compte de la commune la maîtrise d'œuvre de l'opération a donné les résultats suivants :

LOT	Désignation	Entreprises	Montant Marché HT
1	Démolition-gros œuvre-ravalement	SARL DUVAL	€ 250 233,02
2	Charpente métallique- couverture acier-bardage	CCBH	€ 73 211,78
3	Etanchéité	CCBH	€ 12 096,79
4	Menuiseries extérieures aluminium	BHM	€ 44 907,00
5	Menuiseries extérieures PVC	ADAM SAS	€ 10 879,27
6	Serrurerie - Métallerie	SARL DEPLAIS	€ 24 972,51
7	Menuiseries intérieures	BHM	€ 12 773,79
8	Plâtrerie - isolation - Faux plafonds	Bernard COUTURE	€ 43 976,15
9	Carrelage - Faïence	TETOT JEAN PAUL SARL	€ 21 841,95
10	Peinture - Revêtements sol souple	VACHER J CLAUDE SARL	€ 18 498,75
11	Plomberie	ROBY RICHARD SAS	€ 12 085,51
12	Electricité	LABRUX SAS	€ 39 727,85
13	Chauffage - Ventilation - Climatisation	ROBY RICHARD SAS	€ 99 713,38
		TOTAL	€ 664 917,75
		Frais maîtrise d'œuvre	€ 57 083,12
			€ 722 000,87



Le financement sera assuré par le cumul de subventions nationales, régionales et départementales à hauteur de près de 50% au total et pour le reste par le recours à des emprunts à des taux défiant toute concurrence.

Calendrier prévisionnel et premiers travaux



Selon l'architecte et en accord avec les entreprises retenues le calendrier prévisionnel des travaux a été établi comme suit :

- 25 août : début des travaux
- Septembre à décembre 2016 : démolition et gros œuvre,
- Janvier à mars 2017 : charpente et bardage métalliques, couverture, menuiserie,
- Avril mai 2017 : menuiserie, plâtrerie, isolation, carrelage,
- Juin 2017 : peinture, plomberie, électricité, chauffage,
- Juillet 2017 : aménagement intérieur et finitions extérieures,
- Fin juillet 2017 : réception des travaux.

Dans moins d'un an les belâbrais bénéficieront d'un nouvel accueil et de locaux plus fonctionnels dans un quartier rénové. Restera alors à choisir le nom de la salle des fêtes !

Aide à domicile Familles Rurales

Familles Rurales assure depuis plus de quarante ans un service d'aide à domicile pour les personnes en perte d'autonomie, handicapées ou vieillissantes.

Elles sont une quinzaine de salariées à se rendre une ou plusieurs fois par semaine au domicile de personnes qui en font la demande, pour aider au ménage, à la préparation des repas, à faire les courses et, pour les plus invalides, au lever et au coucher. Ce service, qui travaille avec les services sociaux et infirmiers, permet un maintien à domicile des personnes âgées, ou facilite le retour chez soi après une hospitalisation. Le service concerne un secteur assez large : Bélâbre, Mauvières, Saint-Hilaire et Chalais.

Les aides à domicile sont des agents qualifiés qui suivent des formations à l'équilibre alimentaire, à l'hygiène de la maison, aux pathologies du 3e âge, à la psychologie et aux relations avec la famille. Et des formations plus spécialisées existent pour les gestes de la toilette, ceux du lever et du coucher, l'aide aux déplacements des personnes aidées. Le métier est complexe, avec des amplitudes horaires larges, le travail le week-end, et des déplacements fréquents, mais il est riche de contacts humains.

Fin 2015 soixante-seize foyers, personnes seules ou couples, bénéficiaient de ce service, avec des aides possibles par leur caisse de retraite ou par l'allocation personnalisée d'autonomie (APA) versée par le Conseil départemental. Ponctuellement les mutuelles financent aussi ce service, après une sortie d'hôpital par exemple.

« Le nombre de personnes aidées est un peu en baisse, parce que les aides financières ont été réduites et les conditions d'attribution sont plus draconiennes, note Marie-Noëlle Taillebourg qui gère les demandes et les plannings. Mais les personnes âgées demandent aussi de l'aide plus tard dans leur vie, ce qui d'ailleurs rend l'aide à domicile plus compliquée ». Familles Rurales propose aussi une aide ménagère aux gens qui le souhaitent, sans condition d'âge, le tarif est plus élevé et bien sûr sans aide financière.

La gestion de Familles rurales est assurée par des bénévoles, comme les deux responsables du service, Suzanne Marchand et Marie-Noëlle Taillebourg, « c'est ce qui nous permet d'avoir un prix de l'heure raisonnable » souligne cette dernière. Les associations d'aide à domicile de Bélâbre, Prissac et Lignac-Tilly se sont réunies dans le Groupement Val-d'Anglin, ce qui permet d'avoir un poste de secrétariat partagé.



**Familles Rurales,
rue des Remparts, à Bélâbre :
02 54 37 10 35**

Bibliothèque, expositions et club lecture

Après une exposition consacrée aux oeuvres de Benoîte Groult, journaliste et romancière, morte en juin 2016 et auteur de plusieurs essais consacrés à la condition féminine, la bibliothèque de Bélâbre présente les nouveautés des rayons : romans, documentaires, prix littéraires de la rentrée.



Un club lecture est organisé mercredi 7 décembre à partir de 16 H 30 à la bibliothèque, l'occasion de se rencontrer entre lecteurs et d'échanger autour des derniers livres lus par chacun et chacune.

La bibliothèque est ouverte le mercredi de 16H à 18H, le vendredi de 10H à 12H, le samedi de 10H30 à 12H. Entre le 18 et le 31 décembre, elle ne sera ouverte que les mercredis.

Bibliothèque : 1bis rue Emile Zola, tel : 02 54 28 03 07



Afin de pouvoir voter l'an prochain, les listes électorales sont ouvertes

Deux élections nationales sont organisées en 2017 : l'élection présidentielle avec le premier tour le 23 avril et le second tour le 7 mai, les élections législatives les 11 et 18 juin.

Pour pouvoir voter, il faut être inscrit sur les listes électorales. Si vous n'êtes pas inscrit, les inscriptions se font en mairie jusqu'au 31 décembre 2016 ; samedi 31 décembre, une permanence est assurée de 10h à 12h.

Si vous avez déménagé et que vous souhaitez voter à Bélâbre, la démarche est la même.

Les jeunes qui ont 18 ans en 2016 sont automatiquement inscrits. Si vous avez 18 ans entre mars 2017 et le jour de l'élection, il est conseillé de venir s'inscrire avant le 31 décembre pour pouvoir voter l'année prochaine.

Nouvelle réglementation routière

Les conducteurs et les passagers de 2 roues : motos, scooters et même cyclomoteurs doivent porter des gants (même en été) certifiés CE, depuis le 20 novembre 2016 (décret publié au *Journal officiel* du mardi 20 septembre 2016).



Cette mesure vise à limiter les blessures graves aux mains et aux avant-bras.

Les contrevenants encourent une amende de 68€ et la perte d'1 point sur leur permis de conduire.

L'histoire de Saint Fiacre ...



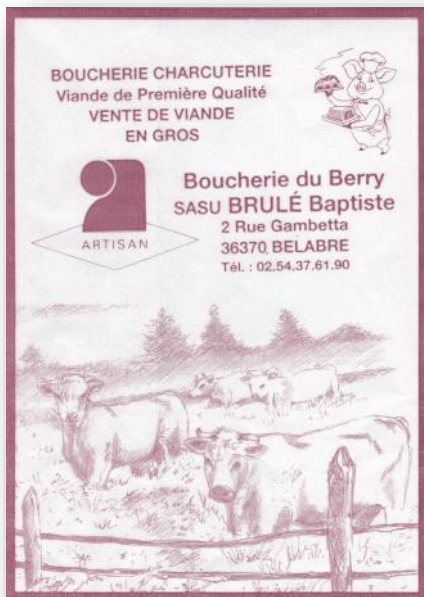
En 2014, le Président des amis du Blanc a attiré notre attention sur la statue de Saint Fiacre dans l'église de Nesmes. Statue remarquable du 18^{ème} siècle en piteux état. En nous alertant il fait la proposition de donner 500 euros si la commune pouvait lancer une restauration de la statue.

La toute nouvelle association consacrée au patrimoine local, créée à la suite de cette donation des amis du Blanc, a pris le dossier en charge.

Avril 2016, la statue est restaurée, opération blanche pour la commune, qui en dehors de l'avance financière n'a pas déboursé un seul centime sur ce projet. En plus des Amis du Blanc, des donateurs anonymes, la Fondation du patrimoine, l'association du Patrimoine du Pays Bêlâbrais... ont permis de financer la restauration.

La statue de Saint Fiacre sera installée dans la Chapelle de Jovard - lieu où elle a déjà eu sa place, il y a fort longtemps - et surtout à la demande des responsables de la paroisse, car l'église de Nesmes est déconsacrée depuis les années 1970, elle n'est plus un lieu de culte mais est devenue un château d'eau maintenant concédé au Syndicat des eaux de Fontgombault.

Bienvenue à nos nouveaux artisans, commerçants et prestataires de services



Le 10 juillet 2016 signature de la Convention

qui pérennise la commémoration des évènements du 10 juillet 1944 entre les communes de Bêlâbre, Chauvigny, Ciron et Lignac



MIS et THIENNOT



Le conseil municipal a décidé, à l'unanimité, d'honorer la mémoire de Gabriel Thiennot et de Raymond Mis.

Bêlâbre est ainsi la vingtième commune à honorer ces deux victimes d'un acharnement judiciaire.

Samedi 19 novembre 2016 le Maire Laurent Laroche accompagné des conseillers municipaux et des membres du comité de soutien « Mis et

Thiennot » a donné à l'espace de loisirs (ancien stade), avenue Jean Jaurès, le nom de ces deux hommes qui n'ont jamais cessé de clamer leur innocence.



Solidarité en cas de catastrophe

Après les inondations du printemps dernier, la mairie propose de constituer une liste de personnes volontaires pour accueillir temporairement des sinistrés en cas de catastrophe locale (inondation, incendie, gros accident...).

Les personnes sont priées de s'inscrire en mairie, en précisant les capacités et conditions d'accueil.

Archives : appel aux prêts et aux dons

Les archives de la commune sont en cours de classement et de rangement dans une pièce de la mairie qui vient d'être rénovée.

La collection de documents est intéressante et fort utile: cadastre depuis 1835, actes d'état civil depuis 1583, registres du conseil municipal depuis 1789, ...

Il y a cependant des lacunes qui sont dues aux pertes lors des nombreux déménagements de la mairie entre la Révolution et 1911, date de l'inauguration de l'actuel hôtel de ville. D'autres manques concernent les associations, commerces, entreprises, constructions, écoles, ... et particulièrement les photos, cartes postales, plans, ... très utiles pour garder la mémoire des événements passés et pour comprendre la vie de ceux qui nous ont précédés à Bélâbre.

Les archives municipales sont le meilleur endroit pour entreposer les documents anciens dans les meilleures conditions de conservation : classement, protection de l'humidité, du soleil,... tout en restant accessible au public (lorsque le classement en cours sera terminé).

Des copies peuvent être faites pour les documents qui vous sont précieux et que vous désirez conserver.

Habitants, associations, commerçants, artisans... qui acceptez de vous séparer ou de prêter des documents concernant Bélâbre, n'hésitez pas à prendre contact avec le secrétariat de la mairie.

Et si l'on vous lançait des **défis** :

Facile !!! Qui peut nous présenter des photos de **classes** ?

Plus difficile ? Qui peut nous montrer des photos des fêtes de l'eau à **Bélâbre** dont tout le monde garde l'heureux souvenir ?

Salle des Archives MAIRIE BELABRE

AVANT



APRES



Rétina : Faciliter l'accès de tous aux trottoirs



L'association Rétina regroupe les personnes atteints de dégénérescence rétinienne et organise chaque année « Mille choeurs pour un regard ». Son antenne indrienne se bat aussi pour que les non-voyants et mal-voyants puissent circuler en ville sans rencontrer trop de difficultés. Voiture ou moto stationnée sur le trottoir, poubelle non rentrée, volets entrouverts, végétation débordante qui égratigne et fait tomber les lunettes, sont autant d'obstacles terribles pour celles et ceux qui voient mal ou pas du tout. Les crottes de chien non ramassées sont aussi redoutées, et tout cela petit à petit décourage et pousse les non-voyants à rester chez eux.

Le trottoir est fait pour les piétons, et ce qui gêne les déplacements des non-voyants gêne aussi tous les piétons, personnes âgées, enfants, invalides ou parents poussant une poussette, en les obligeant à descendre sur la chaussée.

"Respecter les droits de tous les citoyens redonnerait un grand confort à marcher avec tout ce que cela apporte pour la sécurité, la santé et le bien être" explique l'association. Pensez y.

Contacts : a.pruvot@orange.fr. .
Tel 02 54 34 24 99. Châteauroux
Internet : retina-France.asso.fr



Les pousses d'ifs pour lutter contre le cancer

Le comité de l'Indre de la Ligue contre le cancer s'engage dans la collecte de pousses d'if européen (taxus baccata). Cette essence contient une molécule, la baccatine, utilisée dans la moitié des traitements du cancer par chimiothérapie.

La collecte est simple : les propriétaires d'if préviennent la Ligue contre le cancer une semaine avant de tailler, pour qu'elle informe la société chargée du ramassage, car pour préserver la molécule active, le ramassage doit se faire dans les 48 heures après la taille. Il faut tailler les jeunes pousses de moins d'un an, de 30 cm maximum et sans bois, en mettant une bâche pour ne pas mélanger les pousses d'ifs avec d'autres végétaux.

Après collecte, les pousses sont séchées, broyées et envoyées en Inde où l'industrie chimique extrait la molécule utile. Puis le produit revient en France pour intégrer le circuit des laboratoires pharmaceutiques qui fabriquent les produits de chimiothérapie. La société qui récupère les pousses d'if redonne 0,45€ par kg collecté à la Ligue contre le cancer.

Faites vous connaître auprès de la Ligue contre le cancer si vous pouvez participer à cette collecte qui se ferait entre juin et septembre 2017.

Ligue contre le cancer, 96 rue Grande 36000 Châteauroux
Tél : 02 54 27 24 88, mail : cd36@ligue-cancer.fr

Dépôts sauvages

Si vous déposez, abandonnez, jetez ou déversez tout type de déchets sur la voie publique vous risquez une amende forfaitaire de :

68 euros si vous réglez l'amende immédiatement ou dans les 45 jours suivant le constat de l'infraction.
180 euros au-delà de ce délai.

A défaut de paiement ou en cas de contestation de l'amende forfaitaire, c'est le juge qui décide du montant de l'amende pouvant aller jusqu'à 450 euros. Si vous utilisez un véhicule pour les transporter, vous risquez une amende pouvant aller jusqu'à 1500 euros, ainsi que la confiscation du véhicule.

Attention si vous ne respectez pas les conditions de collecte des déchets ménagers vous risquez aussi une amende forfaitaire.



LE GARDON DE L'ANGLIN

Bonjour à tous,

Le 3 juillet 2016, nous avons organisé le concours des jeunes... 18 étaient présents, tous sont repartis avec un lot et 5 truites.



Dans la catégorie 8-12 ans : 1^{er} MATHE Alexis 2^{ème} MAQUIN Magda

Dans la catégorie 13-16 ans : 1^{er} MIKLUSZ Julien 2^{ème} ROY Bryan

Tous les 4 ont participé au concours départemental à Neuillay-les-bois le 27 août 2016.

Le 9 juillet 2016, a eu lieu le concours adultes... 18 pêcheurs étaient présents (2 enfants, 3 femmes et 13 hommes). Tous sont repartis avec de beaux lots.

Je remercie tous ceux qui ont participé au nettoyage des berges, notre commune pour son aide, nos dépositaires, Mr Chagnaud Jean-Léon, Thélem Assurances, le Crédit Agricole, SARL Jeanneton, Super U, Loisirs nature 36 et l'ensemble de notre comité.

Le Président



Trophée des champions 2016

Le mercredi 5 octobre Bélâbre a accueilli le départ de cette course cycliste.

Ce sont près de 170 coureurs qui se sont élancés pour un parcours de 178 kms les menant à Usson du Poitou.

A cette occasion un concours de vitrines décorées a eu lieu

1er prix

Charcuterie Lestrade



2° prix ex aequo

Pharmacie Seiller



Garage Desbroches





Amicale pour le Don du Sang Bénévole de Bélâbre, Chalais, Mauvières, St.Hilaire.

« Le Don du Sang est irremplaçable et souvent indispensable pour sauver des vies ».

Les Amicales de Donneurs de Sang regroupent des donneurs, anciens donneurs et sympathisants qui proposent des manifestations diverses au sein des communes afin de **promouvoir le Don du Sang**, et qui s'occupent de **l'organisation matérielle et logistique des collectes**.

La vie de l'Amicale :

Le samedi 5 décembre 2015 à **midi**, préparation d'un repas **au profit du Téléthon**.
L'Assemblée Générale a eu lieu le 29 Janvier 2016 avec dégustation de la galette des rois. Le 30 janvier, **l'Amicale** organisait une « **soirée choucroute dansante** ». Le dimanche 7 février sortie en car à Châteauroux au Mach 36 pour assister au spectacle des Bodin's. Le 18 mars tous les **bénévoles** étaient invités par l'Amicale à participer à un dîner à la salle des fêtes de Chalais, dîner concocté par le traiteur Christophe Lavigne. Le samedi 2 avril le **banquet** préparé cette année par le restaurant de la « Luzeraise » réunissait les amicalistes à la salle des fêtes de Chalais. Le dimanche 3 juillet le **voyage annuel** nous conduisait à Cognac, avec visite d'une cave et d'une tonnellerie et balade en gabarre sur la Charente. Le samedi 27 août nous nous retrouvions au terrain communal de Bélâbre pour la « **journée champêtre** ».

Merci aux **participants** et aux communes qui nous apportent leur aide pour ces manifestations.

Les nouveaux adhérents seront les bienvenus.



Dates des collectes 2017 :

Mardi 21 Février à Bélâbre 15h30-19h

Mercredi 28 Juin à Prissac 15h30-19h

Mardi 24 Octobre à Lignac 15h30-19h

Vendredi 21 Avril à Lignac 9h30-13h

*Vendredi 25 Août à Bélâbre 9h30-13h

Jeudi 28 Décembre à Prissac 9h30-13h

**Le 25 Août, le lieu de la collecte à Bélâbre est à préciser (travaux à la salle des fêtes).*

AMICALE BOULES LYONNAISES BELABRAISE

Saison 2016 : l'amicale a participé à une vingtaine de concours dans l'Indre et les départements voisins ainsi qu'aux championnats départementaux . Elle a aussi organisé un concours sur son boulodrome le 16 juin qui a réuni 16 doublettes : à noter la victoire dans le « complémentaire » de la paire locale BERROYER TOUATI.

Saison 2017 : lors de l'assemblée générale du 18 septembre, le bureau a été reconduit à l'unanimité, à savoir :

Président d'honneur : Laurent LAROCHE maire

Membre d'honneur : Jacques BEAUVAIS

Président : Jacques MARTINAUD

Trésorier : Christophe GEORGET, adjoint Patrick BERROYER

Secrétaire : Gérard GATAUD

Membres : Sofiane TOUATI, Daniel GATAUD

Il sera organisé 2 concours en 2017 sur le boulodrome rue Anatole France :

- le dimanche 25 juin (16 doublettes par poules sur la journée – challenge DESBROCHES)
- le samedi 9 Septembre (16 doublettes) sur l'après-midi.



Si vous êtes intéressés par la pratique de ce sport, venez nous rejoindre, vous serez les bienvenus; pour cela, contacter les membres du bureau.

AMICALE BOULISTES PETANQUE DE BELABRE

Nous commencerons notre saison 2017 courant mars, pour effectuer nos 28 manifestations.

Cette année la population du club s'est largement rajeunie, puisque nous avons une dizaine de jeunes bélâbrais qui sont venus jouer régulièrement. Cela redonne du regain à nos anciens et nos nouvelles recrues ont l'air de se plaire parmi nous.

Notre voyage s'est effectué à « l'Ange Bleu », un cabaret de Bordeaux. Nous étions 32 et avons passé une agréable journée.

Le programme 2017 est encore inconnu : nous avons tout l'hiver pour y réfléchir. Nous déciderons tout cela ensemble lors de l'assemblée générale prévue en début d'année.

Le Président Alain CHAPELLE





BEL'ARBRE A CAMES

Club moto

Cette année deux sorties étaient organisées, à la fin du printemps-début d'été et à l'automne.

La première nous a conduits vers le Limousin, le village de Crozant immortalisé par les impressionnistes, mais encore ses célèbres ruines. Plaisir des routes sinueuses, pique-nique à Gargilles en bord de Creuse et suivant son cours, retour par Argenton pour rejoindre Bélâbre.

Le 16 octobre, ce furent d'autres horizons, d'autres sensations avec le Poitou-Charentes, la campagne pittoresque en direction de La Roche-Posay, dont la réputation n'est plus à faire tant elle est connue comme ville thermale. Enfin la Brenne et ses célèbres buttons et étangs.

Ce fut, de mémoire de motard, les randos les plus appréciées depuis la création du club. Une trentaine de motards et leurs accompagnateurs se sont réjouis de cette belle journée d'automne.



Pour nous contacter N° tel. : 02 54 37 31 58 / 06 08 03 65 83
Adresse mail : belarbrecames@yahoo.fr ou site de Bélâbre



BILLARD CLUB DE BELABRE

C'est toujours avec plaisir que les membres du club se retrouvent autour des deux tables de billard français qui plus est avec des tapis rénovés l'an dernier. Nous avons pu assister aux progrès réalisés par les nouveaux membres toujours sous les conseils des joueurs plus aguerris.

Cette année encore, le club a ouvert ses portes (enfin... "Sa" porte !) à l'occasion des brocantes de printemps et d'automne, c'est une opération qui permet de rencontrer des personnes intéressées par la pratique du billard et qui sans cela n'auraient pas connaissance de l'existence de tels équipements dans notre village.

Des nouveaux luminaires sont en cours d'installation qui vont venir rehausser la beauté des tables de billard et l'agrément du jeu.

Renseignements auprès de : Hubert Oувray 02.54.37.17.20 ou José Costa Gaio 06.41.66.40.26

et sur internet : www.ville-belabre.fr

→Vivre à Bélâbre →Clubs sportifs →Billard club Bélâbrais

CALENDRIER MANIFESTATIONS BELABRE 2017

Janvier

dimanche	8	Loto SSB
samedi	14	Vœux du maire
dimanche	15	Loto comité des fêtes
samedi	28	Soirée choucroute des donateurs de sang

Février

samedi	25	théâtre comédie Bélâbraise
dimanche	26	théâtre comédie Bélâbraise

Mars

samedi	4	soirée blanquette de l'APE
dimanche	19	1 ^{er} challenge amicale pétanque
samedi	25	1 ^{er} concours amicale pétanque

Avril

dimanche	16	fête de Pâques
lundi	17	fête et brocante de Pâques

Mai

lundi	1	fête de Carthage avec randonnée et course moto UFOLEP
-------	---	--

Juin

jeudi	1	marché des producteurs à CHALAIS
dimanche	4	APPB promenade commentée
dimanche	11	Gardon de l'Anglin concours jeune
samedi	17	journées du patrimoine et de l'artisanat
dimanche	18	journées du patrimoine
mercredi	21	fête de la musique
vendredi	23	grillades des AFN/AC
dimanche	25	concours de l'amicale boules lyonnaises et randonnée de Bel'Arbre à Cames

Juillet

samedi	1	fête de l'école (APE) et nuit des églises (APPB)
dimanche	2	Gardon de l'Anglin concours adultes
jeudi	6	marché des producteurs à CHALAIS
samedi	8	méchoui de la SSB
dimanche	9	commémoration du 10 juillet 1944
jeudi	13	soirée entrecôtes et feu d'artifice (comité des fêtes)
samedi	15	arrivée de la course cycliste de l'Etoile d'Or
dimanche	16	APPB promenade commentée
mardi	18	soirée Jazz
dimanche	23	APPB promenade en bateaux
vendredi	28	fête de Pomme d'Api (Familles rurales)
dimanche	30	paëlla de l'amicale pétanque

Août

jeudi	3	marché des producteurs à CHALAIS
dimanche	6	animation du comité des fêtes et APPB promenade commentée
dimanche	20	APPB promenade commentée
samedi	26	méchoui des donneurs de sang

Septembre

jeudi	7	marché des producteurs à CHALAIS
samedi	9	concours de l'amicale boules lyonnaises

Octobre

dimanche	8	brocante du comité des fêtes
dimanche	15	loto Pomme d'Api

Novembre

samedi	11	loto APE
samedi	25	marche de Noël
dimanche	26	marché de Noël

Décembre

vendredi	1	Téléthon
samedi	2	Téléthon
dimanche	24	crèche vivante et messe de Noël
dimanche	31	réveillon St Sylvestre du comité des fêtes



Société Sportive de BELABRE

Adresse de notre site : <http://societe-sportive-belabre.footeo.com/>

COMPOSITION DU BUREAU:

Président d'honneur : **DUPLANT** René

Président :	PAIN Patrice	Vice président :	PEYRACHES Yves
Secrétaire:	CHARRE Estelle	Secrétaire adjointe :	GUERAUD Anaïs
Trésorier :	PAIN Isabelle	Trésorier adjoint :	BOITARD Olivier

MEMBRES DU BUREAU :

ALLAIS Jean Yves, CHARRE Bernard, CHENEL Laurent, GUERAUD Yohann, GUERTIN Emmanuel, MARTINAUD Jean Louis, PAIN Antoine, PAIN Francis, RENAUD Christopher.

La saison 2016 / 2017 a commencé.

Les différentes équipes sont entrées en compétitions depuis septembre. La SSB dispose cette saison de 65 licenciés, l'équipe sénior est en 3^{ème} division et est actuellement 6^{ème} de son championnat. Elle est également qualifiée pour le 3^{ème} tour de la coupe de l'Indre. Cette équipe est entraînée par Yves PEYRACHES et Christopher RENAUD

L'équipe sénior féminine à 8, joue le dimanche matin à 10h00 au stade de Bélâbre, elle est classée 5^{ème} de son championnat. Emmanuel GUERTIN et Yohann GUERAUD sont les entraîneurs de cette équipe.

Les séances d'entraînements des séniors sont le mercredi et le vendredi soir à 19h00 et sont animées par *Yves PEYRACHES et Christopher RENAUD.*

Les séances d'entraînements des féminines sont le mercredi soir et le vendredi soir à 19h00. Elles sont animées par *Emmanuel GUERTIN et Yohann GUERAUD.*

Toutes les catégories jeunes (de 5 à 18 ans) sont dans le groupement Marche Occitane Val d'Anglin.

Les U7 : Jouent au stade de BELABRE le samedi après midi responsable Christopher RENAUD

Les U9 : Jouent au stade de ST BENOIT le samedi matin à partir de 10 h00

Les U11 : Jouent au stade de CHAILLAC le samedi après midi

Les U13 : Jouent au stade de BELABRE le samedi après midi responsable Patrice PAIN

Les U15 : Jouent au stade de PARNAC le samedi après midi

Les U18 : Jouent au stade de ST BENOIT le samedi après midi

Les séances d'entraînements des U7 aux U13 se déroulent au stade de Bélâbre les mercredis après midi de 14h00 à 16h30 et sont animées par *Christopher RENAUD.*

Date à retenir :

Le loto de la Société Sportive de Bélâbre aura lieu le 8 janvier 2017

Pour toutes les personnes qui désirent nous rejoindre, contacter le : 06 84 68 65 54



Association du Golf des Rosiers

A fin septembre 2016, le Golf des Rosiers compte un effectif de 59 adhérents à l'année (43 fin 2015). C'est très encourageant pour la suite, avec l'espoir bien sûr de fidéliser ces derniers et d'attirer de nouveaux joueurs en 2017...

Nous avons constaté également un accroissement très important de golfeurs de passage, très heureux de découvrir pour la plupart l'existence d'un petit golf accueillant aux tarifs abordables.

Nous avons en mai et juin reçu les enfants des écoles de Bélâbre et Ruffec dans le cadre des activités périscolaires. Ces journées furent très appréciées par les petits(es) golfeurs(es) en herbe et par leurs encadrants. L'expérience sera renouvelée en 2017.

Nous fonctionnons en étroite collaboration avec le Syndicat Intercommunal et en partenariats avec : la Communauté de Communes Brenne-Val de Creuse, la Base de Plein Air du Blanc, l'Union Sportive du Blanc, l'IME du Blanc et le Centre Equestre de l'Epineau. Tout a très bien fonctionné, nous repartirons à priori sur les mêmes bases l'an prochain.

Nous avons organisé avec succès une journée « portes ouvertes » le 1er mai en partage avec le Centre Equestre de l'Epineau, et une compétition interne le 18 Septembre.

Nous avons un salarié à l'année en emploi d'avenir, rémunéré par le Syndicat Intercommunal, qui est en charge de l'entretien du golf, à savoir les tontes, les plantations, les tailles, etc

Quelques projets sont à l'étude pour 2017, le plus ambitieux est de redonner une santé à nos greens et de les rendre enfin praticables. Nous y travaillons, en étroite et amicale collaboration avec le Syndicat Intercommunal. En amont de cette réalisation, nous remettons progressivement en état de fonctionnement le système d'arrosage de ces aires de jeu, installé à l'origine de la création du Golf des Rosiers, mais inexploité depuis plusieurs années.

Si vous souhaitez avoir plus de renseignements, n'hésitez pas à nous contacter (voir ci-dessous les coordonnées de notre Site Internet et de notre boîte mail). Nous serons très fiers et très heureux de vous faire découvrir nos installations, et pour celles et ceux qui ne sont pas golfeurs, vous faire connaître et peut-être aimer ce sport magnifique, abordable quels que soient l'âge et les aptitudes physiques

Rendez-vous donc à très bientôt sur le Golf des Rosiers (Le Grand Tremble 36370 Bélâbre)

Les tarifs des adhésions sont les suivants :

Individuel : 120 €	Couple : 200 €
Jeune de 12 à 17 ans : 40 €	Jeune de 18 à 25 ans : 60 €
Enfant de moins de 12 ans : gratuit	
Au mois : 40 €	Green-fee (parcours ponctuel) : 10 €
Location de matériel : 2,50 €	
Seau de balles (pour le practice) : non adhérent : 2 €, adhérent : 1 €	

Pour tous renseignements : www.golfdesrosiers.fr, contact@golfdesrosiers.fr

Un grand merci aux communes adhérentes du Syndicat et à nos sponsors pour l'intérêt et la confiance qu'ils nous accordent.



Le club de gymnastique de Bêlâbre organise tous les mercredis matins un cours d'une heure pour pratiquer des exercices de cardio, musculation, équilibre, étirements et abdos. Le cours est encadré par un professeur agréé qui adaptera les exercices selon vos capacités, dans une ambiance amicale et sans complexe. Rendez vous le mercredi de 10h45 à 11h45 à la salle des fêtes de Bêlâbre.

Séance d'essai gratuite.

Il est possible de s'inscrire à tout moment de l'année.

120€ à l'année,
possibilité de payer en plusieurs fois.

Inscriptions et renseignements
auprès de Sylviane Ouvrard,

CHORALE DE BÊLÂBRE

Notre répertoire est essentiellement puisé dans la musique de variété, les chants traditionnels de différents pays, le gospel...

Nos prestations en 2016 :

Comme l'an dernier, nous avons chanté à la maison de retraite de Tournon St.Martin les 12 avril, 14 juin, 4 octobre pour fêter les anniversaires des résidents, nous y retournerons le 20 décembre. Nous sommes également intervenus à la maison de



retraite de Concremiers le mardi 26 avril. Nous avons établi un répertoire spécifique pour les maisons de retraite avec des chansons généralement connues par les personnes âgées, ce qui permet à ceux qui le souhaitent de chanter avec nous. Le 17 avril, la chorale « A Capella » de Neuvy-Cluis nous invitait avec l'Ensemble Vocal de La Châtre à participer à un concert dans la très belle basilique de Neuvy St. Sépulcre. Le dimanche 22 mai nous organisons un concert au profit de « Rétina France » dans l'église de Bêlâbre avec la chorale « A Capella », la chorale « Les Mélodies » de Ciron-Oulches.

Nous sommes toujours à la recherche de nouveaux choristes, en particulier dans le pupitre des sopranes et dans celui des hommes. Nous répétons tous les jeudis soirs à partir de 20h15 à la salle des fêtes de Bêlâbre. Si vous êtes intéressés, venez nous rejoindre !

Contacts : Gisèle Perrin responsable et Dany Desvaud chef de chœur.



POMME D'API
15, Rue EMILE ZOLA
36370 BELABRE
TEL:02.54.28.61.36

Mail : afr.pommedapi@orange.fr

SERVICE LOISIRS ENFANCE JEUNESSE.

Accueil périscolaire et de loisirs :

PERISCOLAIRE :

Tous les soirs en période scolaire(lundi, mardi, jeudi, vendredi) après l'école, de 16 heures 15 à 18 heures 30.

Tous les mercredis après-midi après l'école de 12 heures à 18 heures 30. Possibilité de repas pris à la cantine scolaire.

PETITES VACANCES (sauf NOËL) :

Tous les jours(lundi, mardi, mercredi, jeudi, vendredi) de 7 heures 30 à 18 heures.

JUILLET :

Tous les jours de 7 heures 30 à 18 heures.

Le mois de juillet c'est bien déroulé :

- Activités en tout genre étaient proposées aux enfants, sur le thème de « la piste aux étoiles ».

- Mini-séjour à la colonie de Bondy de Saint Benoît du Sault avec animation itinérante « art du cirque » par un professionnel le clown « CAPUCCINO » .

2 sorties ont aussi été au programme, une journée inter-centre avec l'accueil de loisirs de Chaillac et une autre à Châteauroux au parc d'attraction l'Îlot Z'Enfants.

Le 22 juillet, spectacle et repas ont ravi comme chaque année petits et grands.

Nous venons d'organiser notre loto annuel qui a remporté un beau succès grâce aux personnes qui nous soutiennent et nous tenons à les remercier sincèrement.





15èmes Rencontres artistiques du Val d'Anglin



Rendez-vous attendu des amateurs de peinture, du 1er au 9 octobre, ont eu lieu les Rencontres Artistiques du Val d'Anglin dans la salle des fêtes de Bélâbre.

Ce salon a revêtu un caractère particulier puisque cette 15ème édition était la dernière, d'où un mélange d'enthousiasme et de déception parmi les visiteurs, fidèles pour la plupart.

Regrets pour les artistes présents et tristesse, il faut bien le dire, pour l'équipe organisatrice.

L'organisation de cette manifestation artistique se prépare tout au long de l'année et demande un investissement important en temps et en énergie, ce qui est devenu difficile à maintenir d'où la décision de mettre un terme à la belle aventure.

Un hommage a été rendu aux initiateurs du Salon d'Automne, Pierre Disle, Michel et Catherine Montchaussat. Le salon démarré en 2002 est devenu Les Rencontres Artistiques du Val d'Anglin en **2009**

Des remerciements ont été adressés aux bénévoles de Familles Rurales, de La Comédie Bélâbraise, du Comité des Fêtes dont l'indispensable travail au moment de la tenue du salon permet qu'il soit un succès.

A cet effet, les artistes exposants ont salué l'accueil bienveillant et la convivialité qui leur sont prodigués.

Ont été également remerciés tous les sponsors locaux et les partenaires institutionnels dont l'aide financière est précieuse.

Enfin, Paul Jeanneau, qui, depuis le début, a conçu et réalisé un Bel Arbre d'Or. Sa création récompense chaque année l'artiste primé par le jury professionnel.

L'accès à l'exposition et la présentation des artistes dans la salle ont été modifiés en raison des travaux de rénovation de la mairie. Cela n'a pas empêché le public, qui semble, cette année avoir été particulièrement intéressé par l'huile et le pastel, de venir nombreux admirer les œuvres de vingt peintres en plus de nos deux invités d'honneur : Christine Dumont, pastelliste et Adrien Coppola, aquarelliste, déjà connus puisque invités en 2014.

Christine et Adrien ont animé, chacun dans leur spécialité, un stage de quatre jours.

Les stagiaires, dont la concentration et la maîtrise technique ont été mises à rude épreuve, ont tous produit un travail dont ils peuvent être fiers.

Plusieurs peintres ont montré leur travail lors de démonstrations très appréciées des visiteurs qui ont pu suivre le cheminement de la création artistique.

Les élèves de l'école ont visité le salon avec leurs enseignantes et l'une des organisatrices qui les a félicités pour leur attention et la qualité de leurs remarques et questions.

De nombreux artistes ayant exposé les années passées et ceux exposants cette année ont salué la qualité constante de ces Rencontres Artistiques et beaucoup se sont faits les ambassadeurs de ce « petit » salon rural auprès des « grands » salons nationaux et internationaux.

Les revues spécialisées ont toutes indiqué dans plusieurs de leurs numéros la tenue de cette 15ème édition qui a été couverte par la presse locale.

N'hésitez pas à vous rendre sur notre site internet pour y voir ou revoir les vidéos de ces dernières Rencontres Artistiques du Val d'Anglin :

<http://www.rencontres-artistiques-val-anglin.fr/>.

Le Comité Organisateur





La Comédie Bélâbraise

comediebelabraise.jimdo.com



L'Assemblée générale de l'association a eu lieu le samedi 17 septembre et le Conseil d'Administration a été renouvelé comme suit :

Sylvie Chaimbault, Paulette Costil, Dominique Delattre, Dany Desvaud, Gérard Gaillard, Alain Lacquement, Véronique Larbalète, Julien Larbalète, Laurent Laroche, Corinne Laroche, Bernard Laroche, Vincent Manteau, Michel Marchand, Pierrette Ouevray, Suzanne Pain, Loïc Pavageau, Jeanine Rabussier, Gilles Vergnes.

Avec le 18 octobre l'élection du Bureau :

Président :	Laurent Laroche
Vice-Président :	Michel Marchand
Trésorière :	Dany Desvaud
Trésorier adjoint :	Alain Lacquement
Secrétaire :	Corinne Laroche
Secrétaire adjointe :	Véronique Larbalète

ainsi que trois membres : Paulette Costil, Suzanne Pain, Jeanine Rabussier.

Après « Chat et Souris », comédie tournée 16 fois dans le département au printemps, puis le spectacle des jeunes de l'Atelier théâtre présenté en juin, la troupe a enfourché son nouveau cheval de bataille avec « **Hier est un autre jour** », une pièce de Sylvain Meyniac et Jean-François Cros nommée « meilleure comédie » aux Molières 2014. Rien que le titre promet des ressorts comiques inhabituels et, pour les connaître, il faudra venir voir la joyeuse troupe à la salle des fêtes :

le samedi 25 février à 20h30
et le dimanche 26 février à 14h30

exceptionnellement sur ces deux jours pour cause de travaux à la salle des fêtes en Avril



Dans ses projets la Comédie Bélâbraise a choisi, comme elle l'a fait plusieurs fois auparavant, d'offrir aux adhérents qui le souhaitent un stage d'improvisation théâtrale. Ce stage a été animé par un comédien professionnel qui a sa résidence secondaire à Bélâbre. Cette aventure a eu lieu fin octobre avec des participants de 17 à 83 ans ! Un bon moment de partage et de rires.

*Mado Gamard,
à l'origine de la rencontre entre la Comédie Bélâbraise et la troupe des Joyeux Lurons,
nous a quittés le 18 septembre dernier.
Elle restera toujours dans nos cœurs.*



Association des Parents d'Elèves de Bélâbre

La rentrée scolaire s'étant bien passée, il était l'heure pour l'APE de se retrouver afin de préparer au mieux cette nouvelle année.

Nous nous sommes donc réunis pour notre Assemblée Générale le jeudi 22 septembre.

Trois nouveaux membres Céline Berthomet, Alexandra David et Aurélie Douady sont venus rejoindre Christophe et Emilie Lavigne et Angélique Mouroux au sein du bureau, une équipe prête à s'investir pleinement dans sa mission.

Lors de cette première réunion, le président, Christophe Lavigne a dressé le bilan de l'année écoulée, bilan qui s'avère positif (2 000 € de bénéfices). Cet argent permettra en partie aux élèves de se voir récompensés d'un cadeau distribué par le Père Noël, d'un spectacle ou d'un voyage de fin d'année offerts et les élèves de CM1 et CM2 partiront 5 jours en classe de neige fin janvier. D'autres activités seront programmées durant l'année scolaire.

Après le traditionnel loto de novembre, le goûter de Noël si prisé par les enfants aura lieu le vendredi 16 décembre.

Pour Pâques, en collaboration avec le comité des fêtes, de nouvelles activités sont en préparation.

Nous terminerons par la fête de l'école à la fin de l'année scolaire égayée par de multiples animations et spectacles.

L'équipe de l'APE.



Bélâbre Voyages

L'association **Bélâbre Voyages** organise un séjour en pays varois à la découverte de Marseille, Hyères, Toulon, Cassis, St Tropez....

Le voyage se déroulera du 14 au 20 mai 2017 pour un prix de 904 €.



Pour tout renseignement :

02.54.28.52.37 / 06.38.41.44.84

02.54.37.39.43 / 06.86.91.56.03

Jeu des photos mystères

Connaissez-vous bien le bourg et ses environs ?



Photos mystère du bulletin n° 4



l'épi de faitage d'une maison
de Nesmes route de Lignac



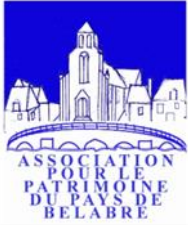
le fronton rue Anatole France



Rue A. Briand



Rue G. Sand



L'Association pour le Patrimoine du Pays de Bélâbre

L'Association pour le Patrimoine du Pays de Bélâbre a multiplié ses activités en 2016 telles que ses promenades commentées qui se sont diversifiées en allant des quartiers historiques de Bélâbre à l'église Saint-Blaise et au site de la Forge.

Promenades

Huit promenades ont accompagné près d'une centaine de personnes de mai à octobre dont des rencontres avec les Savoyards de Monnetier Mornex, les Galtois de la Société d'Etudes Historiques de Saint Gaultier et l'association des « Marcheuses en Berry ».

Visite église Saint Blaise

Les visites commentées de l'église Saint-Blaise commencées en août se sont achevées fin septembre. Plus de 80 visiteurs ont pu découvrir le fruit du travail de recherches de l'APPB sur le créateur de notre église : Jules de Mérindol, architecte connu des Parisiens grâce à ses œuvres telles que : la Grande Halle de la Villette, le théâtre Athénée, le Marché Saint-Honoré, le Carreau du Temple, etc.

Le travail de recherches se poursuit.

Un dépliant réalisé par l'association est à votre disposition à l'entrée de l'église.

Rappelons :

la **conférence** de Françoise Trotignon sur la famille Lecoigneux et le château de Bélâbre en mars

L'organisation d'un premier **bal « trad »** en avril

La **fête de l'association à Chalais** fin juin : autour d'un goûter piquenique animé par un trio musical traditionnel réunissant vielle, accordéon diatonique et cornemuse, les participants ont pu découvrir le village de Chalais et l'église Saint Léobon en suivant la visite commentée.

Tous nos remerciements à la commune de Chalais pour son accueil

Le 2 juillet l'APPB s'est jointe à l'organisation nationale de « **La Nuit des églises** » en initiant une veillée à la chandelle avec lectures de psaumes, récital de violon faisant suite à la première visite commentée de l'église.

Le 24 juillet la « **Croisière vers la Maison de Thé** » a connu un franc succès. Une flottille de barques et canots a cinglé vers Jovard forte d'une quarantaine de participants, dont le maire de notre commune.

Laurence de Chatel de Brançon historienne et Présidente d'honneur de l'APPB a exposé aux participants le mode de vie des invités des marquis Lecoigneux lors de ces promenades au fil de l'Anglin, de Bélâbre à Jovard.

En décembre, une **veillée anglo-berrichonne** sera proposée dont l'objectif est l'échange de nos patrimoines culturels et gastronomiques.

Projets pour 2017

Exposition « Bélâbre sous le Second Empire »

Renouvellement de la nuit des églises

Nouvelle croisière sur l'Anglin

Nouvelles promenades commentées sur le thème des forges et des charbonniers...

Blog APPB : <http://patrimoinebelabre.over-blog.com>

Contact : paysbelabre@yahoo.fr

Tél : 02 54 28 73 08

OFFICE DE TOURISME MARCHE OCCITANE VAL D'ANGLIN : HISTOIRE D'EAU !

Pour notre Office de Tourisme la saison 2016 restera marquée par une météo très défavorable au printemps et au début de l'été. Les premiers beaux jours (selon le calendrier !) ont été copieusement et régulièrement arrosés et le comble a été atteint lorsque l'Anglin s'est transformé dans la nuit du 31 mai au 1^{er} juin en un fleuve de boue submergeant les rues menant au vieux pont, inondant les maisons, le camping, l'Office de Tourisme. Du jamais vu : le camping fermé plusieurs semaines le temps que le terrain redevienne sec et accessible et pour la 1^{ère} fois en 11 ans l'obligation d'annuler une édition du marché des producteurs de Chalais en juin. Trop d'eau, et à l'inverse pas d'eau pour se baigner lorsque le soleil et la chaleur sont revenus ! Un rude coup pour nos commerçants qui, comme nous, attendent avec impatience les résultats et préconisations de l'étude lancée sur le plan d'eau par la municipalité.



Le bilan chiffré de la saison, dans un contexte national anxigène (mouvements sociaux, menaces terroristes, difficultés économiques...), est le reflet du cumul de ces handicaps. Même si la fréquentation du bureau est quasi stable par rapport à 2015, presque 2 000 visiteurs à fin septembre, le camping enregistre une chute sensible d'un peu plus de 1 000 nuitées entre avril et juin, soit -25%. Les locations de barques et canoës ont légèrement baissé (-10%), moins que le minigolf (-30%), alors que la satisfaction vient des vélos, dont le chiffre d'affaires, encore modeste, a quand même progressé de 50% (arrivée de 4 vélos à assistance électrique), et des musées de Prissac passant en un an de 830 à 1 050 visiteurs, séduits par l'expo sur le savoir-faire artisanal. A noter au titre des nouveautés, avec l'aide de la commune de St Benoît, l'installation d'un espace exposition et boutique de produits locaux dans notre antenne bénédictine qui a connu un démarrage très encourageant.



Enfin, je ne saurais terminer ce compte-rendu d'activités sans évoquer l'hommage rendu par ses nombreux amis le 1^{er} octobre à notre cher « Bubu », à l'occasion de l'inauguration de la plaque matérialisant le baptême du quai René Rabussier.



La meilleure façon d'marcher C'est encore la nôtre ...

Le club de marche de Familles Rurales enregistre, au fil des ans, une nette progression du nombre de participants.

La satisfaction des marcheurs a permis de recruter de nouveaux membres qui viennent même des communes voisines se joindre au groupe existant, pour aller sillonner nos chemins et ceux des environs... Mauvières... Chalais... Château-Guillaume... Ruffec... etc.

La bonne humeur est de mise tout au long du parcours et, au retour, une pause « bien méritée » autour d'une petite collation permet de commenter la promenade et de parler du programme de la semaine suivante.

Si vous souhaitez nous rejoindre dans cette activité, rendez-vous tous les vendredis (sauf intempéries) au Relais Familles Rurales rue Emile Zola à 14h15 pour un départ à 14h30 précises.



COMITE DES FETES 2016 A L'HEURE DES BILANS :

Au moment de l'édition de ce bulletin on peut dire que 3 dates essentielles ont marqué l'année 2016 de notre comité : Pâques, la fête de la musique et le 13 juillet. Voici un petit retour sur chacun de ces moments festifs et conviviaux.

PAQUES :

Changement de thème, après les soirées cabaret place à une soirée celtique animée par la Compagnie Kenavo. Au menu des oreilles : chansons de marins et airs traditionnels aux sonorités entraînant, et au menu du palais un repas préparé « celtiquement » par Saveurs de Brenne avec notamment saumon, sauce whisky et irish coffee...



Le lendemain 60 enfants se lançaient dans la chasse aux œufs puis la chasse aux ballons sculptés du magicien Mandragore, tandis que le lundi la brocante était hélas mise KO par la météo !

FETE DE LA MUSIQUE :

Sur la place l'ambiance musicale était assurée par le talentueux Denis David et son compère Gilou accompagné de son indispensable petit accordéon, tandis que 120 convives dégustaient une paëlla géante. Refrains repris en chœur, couplets nostalgiques, rythmes entraînants : un cocktail très apprécié par le public.



13 JUILLET :

Après un printemps morose, enfin un temps de vacances idéal pour que les 400 dîneurs apprécient la traditionnelle soirée entrecôte organisée au bord de l'Anglin dans



lequel se sont reflétées les illuminations d'un splendide spectacle pyrotechnique conçu par le maître artificier Ruggieri avant que les danseurs n'envahissent la piste pour le bal populaire. La nuit fut courte pour les bénévoles mais le lendemain midi tout était remis en ordre, nettoyé et rangé...dans la plus parfaite bonne humeur.

Le Comité des fêtes, une équipe qui organise, mais aussi une équipe qui aide les autres organisateurs tout au long de l'année : courses cyclistes avec en point d'orgue le trophée des champions, salon artistique du Val d'Anglin, marché de Noël...



Trois dates restent à marquer dans les agendas avant de passer à 2017 : 26 et 27 novembre le marché de Noël, 24 décembre crèche vivante dans un décor renouvelé et 31 décembre réveillon avec un menu prestigieux proposé par Saveurs de Brenne et une animation assurée par Stephen Co.

Le Président Nicolas Jeanneton.

Des Savoyards en Berry pour le marché de Noël



La 14ème édition du marché de Noël aura proposé aux nombreux visiteurs une belle vitrine pour les tomes et reblochons de nos amis savoyards du jumelage.

Quant à la Basse cour dans son ensemble, elle constitue un cadre privilégié pour abriter la halle gourmande et ses producteurs et les jolies créations des artistes et artisans.



Etat-Civil du 5 mai au 22 novembre 2016

Naissances

DESCHAMPS Valentin
CISIOLA Clovis

Mariage

Céline MAQUIN et Bernard JANOT
Barbara DELMONT et Mathieu LAFFIAC
Mélanie LAROCHE et Rémi ROBLIN
Monique GOMEZ et Daniel FABRE
Charline JEANNETON et Florian CHIRON

Décès

GUIGUENO Jean Pierre
FILLAUD Roland
GAY Gérard
CHAUMARD Germaine veuve ROY
JEANNETON Marie veuve GUILLON
DURAND Jean
ROUET Marcelle veuve LEAUMENT
PILORGET Raymond

Horaires de la Mairie

Les lundis, mercredis et vendredis de 8 H 30 à 12 H 15 et de 13 H 30 à 16 H 15
Les mardis et jeudis de 8 H 30 à 12 H 15 et de 13 H 30 à 17 H 45

TRIBUNE LIBRE

Ce bulletin est aussi le vôtre. Si vous souhaitez intervenir, cet espace est à votre disposition, pour tout sujet intéressant notre commune et ne mettant pas en cause des personnes. (10 lignes maximum)



QR CODE :

Attention, dans le bulletin lorsque vous voyez un article avec ce type de logo scannez le avec votre smartphone pour accéder soit à un site soit à une vidéo en rapport avec l'article consulté.

IMPORTANT : il faut au préalable télécharger l'application gratuite sur le smartphone.

unitag qr code scanner

Quelques instantanés de l'année 2016 à Bélâbre

